



Fondation
Ronald McDonald™
Sous l'égide de la Fondation de France

Prendre soin des familles

Rapport d'activité 2016



Sommaire

	La Fondation Ronald McDonald
3	Le mot de Pascal Balet
4	Le comité exécutif
5	La mission de la Fondation
	L'action de la Fondation Ronald McDonald
6	Les Maisons Ronald McDonald
8	La Parenthèse Ronald McDonald
9	Les projets associatifs soutenus
11	Les grands événements 2016
13	Les partenaires
	Les bilans chiffrés 2016
14	Bilan cumulé - Compte d'emploi des ressources
15	English abstract





Le mot de Pascal BALET

Président de la Fondation Ronald McDonald

Depuis plus de 20 ans, nous mettons tout en œuvre pour [aider les familles dans les moments où elles en ont le plus besoin](#).

Nos valeurs de convivialité, de proximité et d'humanité nous portent dans cette grande aventure qu'est la Fondation Ronald McDonald, ses Maisons et sa Parenthèse.

D'une part, 9 Maisons de parents accueillent les familles d'enfants hospitalisés à proximité des principaux centres pédiatriques français. Une 10^{ème} Maison ouvrira ses portes en 2019 près de l'hôpital Robert-Debré à Paris.

D'autre part, la Parenthèse, inaugurée en 2013 à Arras, offre aux familles un accueil de jour convivial au sein même de l'hôpital.

[En 2016, 4 174 familles ont été accueillies dans les Maisons et la Parenthèse Ronald McDonald. Elles sont plus de 40 000 depuis la création de la Fondation.](#)

Ces espaces dédiés aux familles leur permettent ainsi de maintenir l'équilibre affectif et l'unité familiale, déterminants pour l'enfant hospitalisé.

Une action rendue possible chaque jour par la mobilisation de tout un réseau, indispensable à notre développement : franchisés McDonald's, personnel des Maisons et de la Parenthèse, équipes en restaurants, partenaires, collaborateurs et bénévoles.

L'année 2016 a été pour la Fondation, les Maisons et la Parenthèse Ronald McDonald riche d'actions, de changements, de challenges et d'émotions.

Parmi tant d'autres, nous avons porté des travaux d'agrandissement ou de rénovation dans les Maisons de Bordeaux, Lille, Strasbourg et Villejuif.

Localement, l'année a été placée sous le signe de la générosité et du dynamisme, avec l'organisation d'événements tels que les Fêtes de Printemps, qui célèbrent et fédèrent les familles actuelles ou anciennes accueillies dans les Maisons et la Parenthèse, les équipes des restaurants et les partenaires.

Afin d'aller plus loin dans notre engagement, nous avons soutenu financièrement en 2016, 26 associations qui œuvrent pour le soutien à l'enfance et la parentalité.

Notre ambition pour les prochaines années : poursuivre nos actions pour prendre soin des familles et répondre aux manques actuels de solutions d'hébergements pour les familles d'enfants hospitalisés.

En cette dernière année de mandat, je vous invite à découvrir, à travers ce rapport d'activité, l'ensemble des actions menées par la Fondation en 2016.

Le comité **exécutif**



M. Pascal Balet

Président de la Fondation
& Franchisé Région Ouest

M. Daniel Fereres

Président Adjoint et Trésorier
de la Fondation & Franchisé
Région Île-de-France

Le **comité exécutif multidisciplinaire** de la Fondation rassemble **des experts du monde de l'enfance, des franchisés et des salariés McDonald's**. En 2016, il a participé à la définition de la stratégie de la Fondation concernant le **développement des programmes d'accueil** des familles d'enfants hospitalisés, et attribué **des soutiens** pour des projets associatifs d'aide à l'enfance et à la parentalité.

Dr. Martine Chochon

Médecin d'encadrement dans le service PMI de Paris

M. Jacques Cholley

Franchisé Région Sud-Est

Dr. Arnaud Delarue

Chirurgien pédiatrique à l'hôpital de La Timone-Enfants à Marseille

Mme Martine De Maximy

Magistrat à la retraite

M. Romain Girard

Directeur Business Analysis & Measurement/Business Insights
Director McDonald's France

Mme Danièle Giraudy

Conservateur général du Patrimoine

M. Loïc Gloux

Manager Opérations McOpCo McDonald's France

M. Hervé Laporte

Franchisé Région Sud-Ouest

M. Marc Legars

Franchisé Région Île-de-France & Représentant du Bureau Exécutif

M. Laurent Liataud

Franchisé Région Nord-Est

Mme Marie-Paule Martin-Blachais

Directrice générale GIP Enfance en Danger

M. Laurent Ott

Formateur et chercheur en travail social

Mme Agnès Rochefort-Turquin

Sociologue et Journaliste
Directrice Recherche et Etudes Université interne de Bayard

Mme Delphine Smaghe

Vice Présidente Achat-Qualité, Développement Durable
et Communication McDonald's France



La mission de la Fondation

La Fondation Ronald McDonald, plus de **20 ans d'engagements** aux côtés des familles.

La Fondation Ronald McDonald accompagne les enfants et leur famille dans les situations difficiles de leur existence. Créée en 1994, sous l'égide de la Fondation de France, elle mène 2 grandes missions :

1/ Accueillir les familles d'enfants hospitalisés :

- **Grâce aux Maisons Ronald McDonald** situées à proximité des services pédiatriques de centres hospitaliers, la Fondation Ronald McDonald aide les parents à se rapprocher de leur enfant hospitalisé. Conçues pour que les familles s'y sentent « comme à la maison », ce sont des lieux de vie, de partage et d'écoute.
- **Avec la Parenthèse Ronald McDonald**, un accueil de jour pour les familles au sein même des services de pédiatrie et de néonatalogie du centre hospitalier. La Parenthèse permet aux familles d'alterner les moments de soins et d'exams, avec des instants de repos et de détente.

2/ Soutenir des projets associatifs d'aide à l'enfance et à la parentalité

Consciente que l'aide aux familles peut prendre différentes formes, la Fondation Ronald McDonald soutient des projets associatifs liés à l'enfance, dans les domaines aussi variés que la santé, l'éducation, la culture...

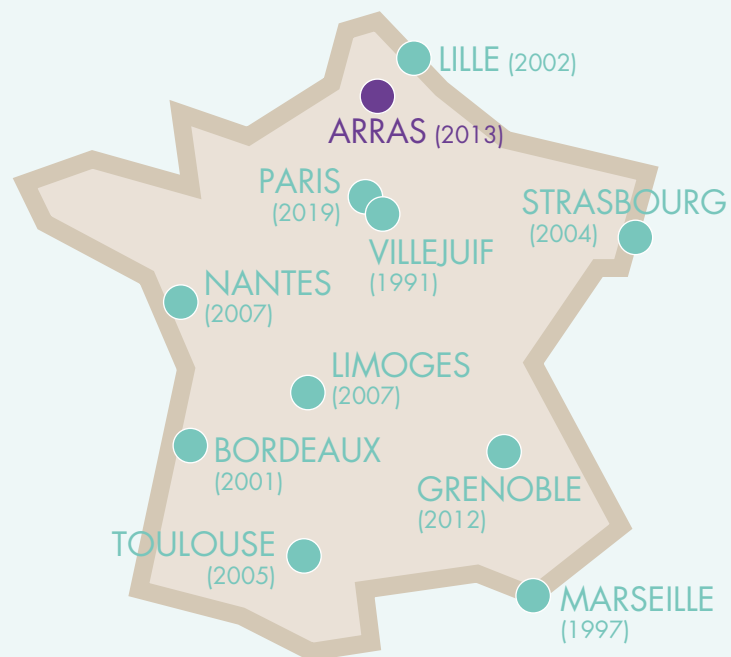
La Fondation Ronald McDonald

- + de **40 000 familles** accueillies depuis 1991
- **173 chambres** dans les Maisons Ronald McDonald
- **4 174 familles accueillies** dans les Maisons et la Parenthèse en 2016
- Bientôt **10 Maisons Ronald McDonald** : Villejuif - Marseille - Bordeaux - Lille - Strasbourg - Toulouse - Nantes - Limoges - Grenoble - Paris Est (ouverture prévue en 2019)
- **1 Parenthèse Ronald McDonald** ouverte à Arras en 2013
- **30 projets associatifs** soutenus en moyenne par an
- **Près de 700 associations** soutenues depuis 1995
- **7 500€ de soutien** en moyenne par association

Les Maisons et la Parenthèse Ronald McDonald en France



Des lieux de vie répartis dans tout l'hexagone



- Parenthèse Ronald McDonald
- Maison Ronald McDonald

9 Maisons Ronald McDonald en France

Créées pour réunir les enfants hospitalisés et leurs familles, **les Maisons Ronald McDonald** sont conçues comme une seconde maison. Pour que les familles puissent se sentir un peu comme « à la maison », elles disposent de **leur chambre** et de nombreux **espaces de vie** - cuisine, salle à manger, salon, salle de jeux, buanderie, jardin - où elles peuvent échanger et se soutenir mutuellement. Une participation de 10€ par nuit et par famille est demandée par les Maisons.



Maison Ronald McDonald de Villejuif

Gérée par l'association
"Une Maison Au Cœur de la Vie"
Institut Gustave Roussy
39, Rue Camille Desmoulins
94805 Villejuif Cedex
01 49 58 10 00
unemaisonaucoeurdelavie@wanadoo.fr

VILLEJUIF

Première des Maisons Ronald McDonald en France, la Maison de Villejuif a ouvert ses portes en **septembre 1991**. Située dans l'enceinte de l'Institut Gustave Roussy, la Maison est destinée à héberger les parents d'enfants hospitalisés en Cancérologie Pédiatrique.

En 2016, elle a accueilli 195 familles.



Maison Ronald McDonald de Marseille
Gérée par l'association
"Soleil au Cœur"
23, boulevard Jean-Moulin
13005 Marseille
04 91 32 32 10
soleilaucoeur@wanadoo.fr

MARSEILLE

Créée en 1997, la Maison Ronald McDonald de Marseille est située dans l'enceinte de l'hôpital de la Timone-Enfants. Elle peut accueillir jusqu'à 20 familles originaires, entre autres, de la région Provence Alpes Côte d'Azur mais aussi des Dom-Tom et des pays du pourtour méditerranéen.

En 2016, elle a accueilli 309 familles.



Maison Ronald McDonald de Strasbourg
Gérée par l'association
"La Maison au Fond du Cœur"
2 Rue Adélaïde Hautval
67200 Strasbourg
03 88 26 10 52
lamaisonaufondducoeur@hotmail.com

STRASBOURG

Cette cinquième Maison Ronald McDonald en France a ouvert ses portes en décembre 2004. Située à 20 mètres de l'hôpital Mère-Enfants de Strasbourg HautePierre, cette Maison peut accueillir 17 familles d'enfants hospitalisés dans les services des hôpitaux Universitaires de Strasbourg.

En 2016, elle a accueilli 273 familles.

BORDEAUX

Ouverte en 2001, la Maison Ronald McDonald de Bordeaux est une maison de plain-pied située dans l'enceinte de l'hôpital Pellegrin. 17 chambres permettent aux parents d'enfants hospitalisés de trouver un hébergement au plus proche de l'hôpital.

En 2016, elle a accueilli 255 familles.



Maison Ronald McDonald de Toulouse
Gérée par l'association
"Dessine-Moi une Maison"
105 Avenue de Casselardit
31300 Toulouse
05 34 51 65 70
dessinemoi.une.maison@wanadoo.fr

TOULOUSE

Ouverte en 2005, la Maison Ronald McDonald de Toulouse est située en face de l'hôpital des Enfants de Purpan. Avec une capacité de 32 chambres, elle accueille les parents et les proches d'enfants hospitalisés au CHU de Toulouse.

En 2016, elle a accueilli 1 219 familles.

LILLE

La Maison Ronald McDonald de Lille a ouvert ses portes en 2002. Située à proximité du CHRU de Lille, elle peut accueillir jusqu'à 10 familles d'enfants hospitalisés dans l'un des hôpitaux de la Métropole Lilloise. En 2017, 5 chambres supplémentaires seront ouvertes.

En 2016, elle a accueilli 227 familles.



Maison Ronald McDonald de Nantes
Gérée par l'association
"Sourires Atlantiques"
62 Quai Magellan
44000 Nantes
02 40 20 73 20
contact@maisonronald-nantes.fr

NANTES

Cette septième Maison Ronald McDonald a ouvert ses portes en janvier 2007. Maison de cinq étages construite au cœur de la ville, elle permet d'accueillir 20 familles d'enfants hospitalisés dans les services de soins de l'hôpital Mère et Enfants de Nantes.

En 2016, elle a accueilli 403 familles.



Maison Ronald McDonald de Bordeaux
Gérée par l'association
"Parents Enfants Soleil"
Groupe Hospitalier Pellegrin
Place Amélie Raba Léon
33076 Bordeaux
05 56 56 04 66
contact@maisonrmdbx.fr



Maison Ronald McDonald de Lille
Gérée par l'association
"La Maison des parents"
Parc Eurasanté Ouest
Avenue Eugène Avinée
59120 Loos
03 20 16 09 70
mdpmdlille@wanadoo.fr



Maison Ronald McDonald de Limoges
Gérée par l'association
"La Maison des Sourires"
42 Avenue Dominique Larrey
87000 Limoges
05 55 43 69 10
maison-des-sourires@orange.fr



Maison Ronald McDonald de Grenoble
Gérée par l'association
"Des vallées et des cœurs"
3 Chemin Jacquier
38700 La Tronche
04 76 89 35 39
des-vallees-et-des-coeurs@orange.fr



Maison Ronald McDonald de Paris-Est
Gérée par l'association
"Maison Ronald McDonald Paris-Est"
353 rue de Belleville
75019 Paris
maisonronaldparis@gmail.com

LIMOGES

La **Maison Ronald McDonald de Limoges** a ouvert ses portes en **février 2007** et propose 16 chambres. Les deux ailes du bâtiment de la maison font face au CHU de Limoges.

En 2016, elle a accueilli 386 familles.

GRENOBLE

C'est en novembre 2010 qu'a été posée la première pierre de la **Maison Ronald McDonald de Grenoble**. Dernière en date des Maisons Ronald McDonald en France, elle a ouvert **ses portes en janvier 2012**. Ses **20 chambres** permettent d'accueillir des familles d'enfants hospitalisés à l'hôpital Couple-Enfant de Grenoble.

En 2016, elle a accueilli 465 familles.

PARIS-EST

La **Maison Ronald McDonald de Paris Est**, à proximité de l'hôpital universitaire Robert Debré, devrait ouvrir **ses portes en 2019 avec 22 chambres.**

La Parenthèse Ronald McDonald



La Parenthèse Ronald McDonald est une structure d'accueil de jour au sein même de l'hôpital qui offre une bulle de calme et de convivialité aux familles d'enfants hospitalisés.

Les familles peuvent ainsi patienter le temps d'un examen, attendre des résultats d'analyse ou encore faire une pause lors de la visite de l'enfant hospitalisé.

La première Parenthèse Ronald McDonald a été inaugurée en 2013 au cœur du service pédiatrique du centre hospitalier d'Arras (62).

Elle est composée d'un grand salon pour se détendre et s'amuser, d'un espace repas pour se retrouver et se restaurer, d'un petit salon pour s'isoler ou travailler et des espaces de bien-être.

En 2016, 448 familles accueillies et 5 515 visites dans la Parenthèse.

Parenthèse Ronald McDonald
Gérée par l'association
"Les parenthèses Ronald McDonald's de la région Nord-Est"
C.H. d'Arras
63 boulevard Besnier
62000 Arras
03 21 24 40 99
parenthesemcdouarras@ch-arras.fr



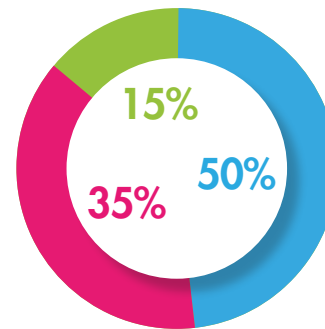
Les projets soutenus



La Fondation Ronald McDonald soutient chaque année des projets associatifs d'aide à l'enfance qui visent notamment à promouvoir des actions éducatives en direction et avec les enfants. Par exemple, elle soutient financièrement des projets d'accompagnement pédagogique, de médiation familiale, de création de liens entre enfants valides et enfants en situation de handicap.

Ce soutien financier permet aux associations de réaliser des actions innovantes en faveur des enfants et des familles, et de financer l'acquisition d'équipement pour leur mise en oeuvre : achat de jeux, mobilier, matériel pour des accueils de loisirs, aménagement d'espace, équipement scénique...

En 2016, la Fondation Ronald McDonald a ainsi accompagné plus de **7 000 enfants ou jeunes bénéficiaires et 700 familles en apportant son aide financière à 26 associations** pour un montant global de 195 600€.

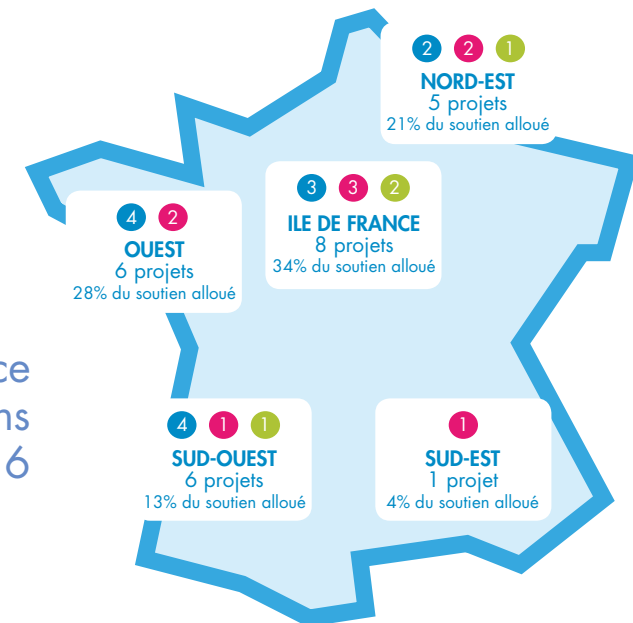


Répartition des soutiens par thématique

Projets soutenus :

- dans le domaine de la santé
- dans le domaine de la culture
- dans le domaine de l'éducation

Carte de France des associations soutenues en 2016



Culture

- > **Ballade : 12 000€**
Achat d'instruments de musique pour des ateliers instrumentaux confiés à un internat scolaire à caractère social.
- > **Carrozzone Teatro : 5 100€**
Création de costumes et fabrication d'accessoires pour des ateliers de théâtre qui favorise la reconnaissance des compétences des jeunes pour une meilleure réussite scolaire et sociale.
- > **Familles Rurales Lot et Garonne : 3 500€**
Acquisition de jeux et jouets pour une ludothèque itinérante destinée au moins de 4 ans.
- > **Fête le mur Nantes : 15 000€**
Acquisition d'un minibus adapté afin de rendre accessible le tennis aux jeunes issus de quartiers défavorisés en situation de handicap physique, visuel et auditif.
- > **Funambules : 8 000€**
Achat d'outils de sculpture et de matériel pédagogique pour des ateliers artistiques dédiés aux jeunes en difficultés.
- > **Loisirs Pluriel du Mans : 7 000€**
Achat de matériel pédagogique et mobilier pour un accueil « mixte » (enfant valide et en situation de handicap) de loisirs sans hébergement.
- > **Mémoire de l'avenir : 4 000€**
Equipement en matériel numérique photo pour projet artistique sur le dialogue parents-enfants.
- > **Sistema Alsace : 7 900€**
Achat d'instruments à cordes pour la création d'un orchestre d'enfants.



> **Passeurs d'art : 11 600€**

L'association **Passeurs d'Arts** a vu le jour en 2013 et s'inspire d'un modèle d'éducation par la musique initié au Venezuela en 1975. L'objectif est d'utiliser la musique comme outil

en introduisant celle-ci sous toutes ses formes auprès des populations qui en ont le plus besoin, en créant de grands orchestres d'enfants de toutes origines. Les enfants ont ainsi l'opportunité de jouer de la musique, grandir et devenir des citoyens capables de réaliser leurs rêves.

En 2016, la Fondation Ronald McDonald a aidé l'association à acquérir un parc instrumental pour 25 enfants de Garges-lès-Gonesse en soutenant l'achat de plusieurs instruments de musique.

Éducation

- > **AGF 17-18 : 5 150€**
Achat de matériel éducatif pour du soutien scolaire.
- > **Armissan et environs : 3 850€**
Achat de malles pédagogiques afin de prévenir et de lutter contre l'insécurité routière auprès des enfants.
- > **Espace St Gilles : 5 000€**
Achat de supports éducatifs afin de soutenir l'apprentissage scolaire des enfants et favoriser l'implication des parents dans leur scolarité.
- > **Fais pas ci, fais pas ça : 4 700€**
Achat de matériel afin de créer une mixité sociale entre les enfants en situation de handicap et valides pour que tous grandissent en milieu collectif.
- > **Halte Vincent : 1 900€**
Renouvellement du matériel informatique afin d'accompagner et soutenir les familles ayant un proche incarcéré.
- > **Institut Médiation Aude : 3 400€**
Aménagement de l'espace destiné aux visites médiatisées entre parents et enfants confiés au service de l'aide sociale à l'enfance.
- > **Merlinpinpin : 12 700€**
Aménagement d'un pôle ressource afin de soutenir et accompagner les familles d'enfants en situation de handicap.
- > **Parrainage 33 : 3 800€**
Aménagement d'un lieu d'accueil pour enfants parrainés, parents et bénévoles pour accompagner les familles fragilisées.

- > **PEPS Aude : 4 800€**
Achat de matériel multimédia pour des ateliers éducatifs de prévention sur le numérique.
- > **Planète Sciences : 10 000€**
Acquisition d'un nouveau véhicule pour le transport du matériel technique nécessaire aux activités de promotion des sciences.
- > **REP Haute Normandie : 13 000€**
Aménagement de salles-relais pour les parloirs enfant-parent incarcérés.
- > **Tot ou l'art : 6 000€**
Aménagement d'un espace livres afin de faciliter leur accès auprès des jeunes en difficultés sociales.



> **LEA : 14 150€**

Depuis sa création il y a 7 ans, l'association LEA aide les femmes ainsi que leurs enfants, en grande difficulté et victimes de toutes formes de violences.

L'association propose des lieux d'accueil, d'écoute et d'accompagnement, permettant ainsi l'hébergement et l'information sur les démarches à suivre.

En 2016, l'association LEA souhaite continuer à développer son action en agencant et équipant 3 appartements d'hébergement d'urgence pour des femmes victimes de violences intrafamiliales avec enfants.

La Fondation Ronald McDonald a permis l'achat de mobilier (chaises, canapé, tables...), literie, électroménager, linge et accessoires de maison.

Santé

- > **Autisme Ensemble 95 : 8 700€**
Achat de matériel ludique pour des actions de socialisation destinées à des enfants atteints du Troubles du Spectre Autistiques.
- > **L'Envol pour les Enfants Européens : 8 000€**
Achat de jeux d'équilibre pour un programme de thérapie récréative pour enfants et adolescents atteints de maladies graves.
- > **Equi Sens : 10 000€**
Aménagement d'une salle d'activité pour les enfants pratiquant l'équithérapie.



> **Enfance, Adolescence et Diabète : 6 000€**

La prise en charge du diabète nécessite pour l'enfant et l'adolescent d'acquérir des compétences évoluant en fonction de son âge. Le diabète exige du malade une participation active à la gestion quotidienne de son traitement.

Cette « auto prise en charge » suppose une éducation initiale, habituellement assurée en milieu hospitalier, puis une formation continue et un soutien. La mise en œuvre des traitements passe par une organisation médicalisée des soins mais aussi par une vigilance importante et permanente du patient qui doit acquérir une réelle compétence face à la maladie.

En 2016, la Fondation Ronald McDonald soutient l'achat de matériel numérique pour des ateliers e-santé destinés à des enfants et adolescents ayant un diabète type 1.

Les grands événements 2016



1. L'actualité des Maisons Ronald McDonald 2016



Quelques événements organisés pour les Maisons

> Gala de Limoges :

Placé sous le signe du cirque, le 9^{ème} gala de la Maison de Limoges s'est déroulé en présence de Frédéric Forte, président du CSP et Sophie Vouzelaud Première Dauphine de Miss France 2007. La mobilisation des personnes présentes a permis de récolter 24 700€ pour la Maison.

> La soirée des donateurs au sein de la Maison de Villejuif :

Afin de remercier les généreux donateurs, l'équipe, les familles et les enfants de la Maison de Villejuif ont fait part de leur reconnaissance à ceux qui permettent à la Maison de continuer sa mission : accueillir, héberger et soutenir les familles des enfants touchés par le cancer.

> Week-end de festivités pour les 15 ans de la Maison de Bordeaux :

Un week-end de Golf avec une soirée de Gala dans le magnifique château de Beychevelle. Un moment convivial placé sous le signe de la générosité et de la mobilisation. Ce moment a permis de lever des fonds pour financer l'agrandissement de la Maison.

> Coup d'envoi du match Toulouse / Clermont au stade Ernest Wallon :



C'est avec un grand honneur et une émotion immense qu'Antoine a donné le coup d'envoi de cette rencontre. Depuis qu'Antoine est tombé malade il y a 9 ans, ses parents et lui ont tissé un indéfectible lien avec la Maison de Parents de Toulouse et son parrain. Antoine était heureux d'être là, de voir le Stade Toulousain remporter le match et de pouvoir applaudir Vincent Clerc, le parrain de la Maison, pour son dernier match avec ce maillot.

> La 5^{ème} édition de la Ronald Cup à Nantes :

Créée dans un but caritatif, cette régates solidaire a rassemblé 17 353€ pour 88 participants.



> Le Challenge sportif relevé par Jean-Jacques Becker pour les Maisons de Strasbourg et de Lille :

Ce collaborateur McDonald's France de la région Nord Est a couru le Marathon des Sables du 8 au 18 avril 2016 pour soutenir les familles d'enfants hospitalisés. Il a parcouru 250 km dans le Sahara Sud Marocain en autosuffisance alimentaire et en portant son équipement. Une belle prouesse sportive réalisée en 51h, qui a permis de récolter près de 14 000€ pour les Maisons.

> Les Maisons de Marseille et de Grenoble organisent des journées solidaires en partenariat avec des parcs d'attraction locaux :

Avec ces opérations, elles ont pu récolter des fonds pour des projets de rénovation et d'aménagement et ainsi continuer à offrir aux familles des lieux accueillants : une nouvelle cuisine pour Marseille et l'aménagement de la terrasse pour Grenoble. Pour chaque entrée vendue à un tarif préférentiel, les parcs d'attraction ont reversé aux Maisons une partie de leur vente.



> Des cabanes pour les enfants de la Parenthèse d'Arras :

Quand un Compagnon du Devoir met son savoir faire pour les enfants malades et leurs frères et sœurs, cela donne de jolies cabanes pour jouer ou se reposer au calme, au sein de la Parenthèse d'Arras. Un projet innovant et créatif.

Chaque année, les Maisons et la Parenthèse Ronald McDonald organisent leur fêtes de printemps ou d'automne ainsi que de nombreuses animations pour Noël.

D'un côté de grands barbecues, nettoyage de printemps et jeux pour les enfants, de l'autre des goûters, marchés de Noël et distribution de cadeaux par le père Noël. Des événements chaleureux qui réunissent les familles accueillies ou ayant été accueillies, et tout ceux qui se mobilisent pour aider les enfants hospitalisés à être proche de leurs familles.

Des travaux réalisés

- > Travaux d'agrandissement à la Maison de Lille : 5 chambres supplémentaires, et de nombreux espaces de vie (fin des travaux 2017)
- > Travaux sur le réseau d'eau de la Maison de Villejuif
- > Rénovation des chambres de la Maison de Bordeaux
- > Rénovation de la salle à manger et du salon de la Maison de Strasbourg

2. Des événements au sein des restaurants McDonald's :



Le Partage du Cœur

Insufflée par la Maison de Strasbourg en 2013, l'opération qui consiste à proposer aux clients des restaurants McDonald's des bracelets colorés à 1€ s'est déployée au niveau national dans 950 restaurants.



Les fonds récoltés sont directement versés aux Maisons et à la Parenthèse Ronald McDonald afin de financer leurs projets d'amélioration de l'accueil des familles d'enfants hospitalisés : aménagements, rénovations, entretien quotidien.

Pour cette édition, c'est près de 460 000 bracelets qui ont été vendus pour aider les enfants hospitalisés et leur famille.

Cette opération a été rendue possible grâce au généreux soutien de : Martin Brower, Altavia Lille, The Marketing Store, Airflex, STACI et STI France.



La campagne de solidarité en restaurant

Où ? Dans tous les restaurants McDonald's de France

Quand ? Les 4 et 5 novembre 2016

Comme chaque année en novembre, les 1 400 restaurants McDonald's soutiennent la Fondation pour faire vivre les Maisons et la Parenthèse au quotidien.

Pendant 2 jours, les restaurants ont ainsi reversé 1€ à la Fondation pour tout achat d'un menu Best Of™ et Maxi Best Of™ soit 2 137 012€ récoltés pour aider les enfants hospitalisés à rester entourés de leur famille.

Pour la première fois, la Fondation Ronald McDonald a également fait participer les familles accueillies dans les Maisons. Elles ont pu remercier les franchisés, les équipes restaurants et les clients pour leur générosité.



3. Les prises de parole pour faire connaître les difficultés liées à l'hospitalisation d'un enfant

Après 10 ans d'absence, la Fondation a repris la parole en 2016 via une campagne en télévision et au cinéma. L'occasion pour la Fondation de montrer son action et de faire émerger les problématiques de séparation entre l'enfant hospitalisé et sa famille.

Cette année, la Fondation a également participé à 3 congrès médicaux afin de sensibiliser les spécialistes de l'enfance et le monde médical à son action.

- > Les Journées d'études de l'AFDN (Association Française des Diététiciens Nutritionnistes) à Lille
- > Le congrès de l'AFPA (Association Française de Pédiatrie Ambulatoire) à Tours
- > Le CMGF (Congrès Médecine Générale France) à Paris





Les bilans chiffrés 2016



Bilan au 31/12/16

	31/12/2016	31/12/2015
Actif		
Portefeuille titres en valeur actuelle	2 990 309	4 989 956
Autres créances	27 924	8 159
Trésorerie	5 592 122	5 438 847
Total de l'actif	8 610 355	10 436 962
Passif		
Report à nouveau après affectation du résultat	6 781 291	8 845 824
Report à nouveau N-1	8 845 824	9 058 305
Résultat de l'exercice N	-2 064 533	-212 481
Total fonds propres	6 781 291	8 845 824
Dettes	1 829 064	1 591 138
Total du passif	8 610 355	10 436 962

Compte emploi ressources au 31/12/16

	31/12/2016	31/12/2015
Ressource		
Revenus, plus values de cession	65 943	175 717
Dons et subventions	3 703 410	3 191 046
Reprises/provisions et amortissements	10 045	
Total des ressources de l'exercice	3 779 397	3 366 763
Emplois		
Subventions	5 339 966	3 060 749
Frais de fonctionnement	422 283	439 058
Participation aux frais généraux de la Fondation de France	71 990	69 392
Dotations provisions	9 691	10 045
Total des emplois de l'exercice	5 843 930	3 579 244
Résultat de l'exercice	- 2 064 533	-212 481

Source : Fondation de France



English abstract

Ronald McDonald House Charities France has been helping families for 23 years.

In 2016, 4,174 families were welcomed in our nine Ronald McDonald Houses and our Parenthese (Family Room) and 26 organizations received grants for projects dedicated towards helping children and their families.

2016 was an eventful year for Ronald McDonald House Charities France:

- 2,137,012 Euros collected through MERCI, the restaurant-based fundraising initiative.
- Building extension work in the Lille House, with renovations in the Houses in Bordeaux, Strasbourg and Villejuif to enhance safety, renovate bedrooms and common areas lounge and dining areas).
- Highlighting of the Ronald McDonald House Charities' work through exposure on television and at medical conferences.

2016 was also a dynamic year full of solidarity at the local House level, with the organization of the "Ronald Cup" and the "Partage du Coeur" (Heart Sharing) fundraising initiatives, sporting events and holiday celebrations.

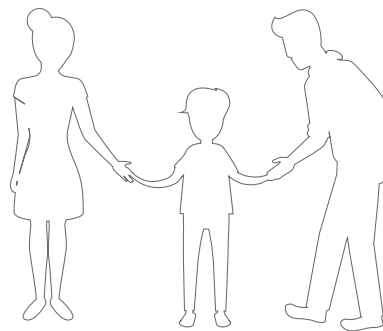
These events, organized in conjunction with the members of the McDonald's network—including franchisees, regional and head office staff and local partners—enable the Ronald McDonald Houses and Family Rooms to fund activity projects and development work.

In 2017, Ronald McDonald House Charities France plans to continue supporting local child-focused projects through grants to associations, pursue its long term commitment to offering quality support in the Houses and Family Rooms, and to carry on meeting the needs of families it supports on a daily basis, so that parents and children can count on remaining close to each other during hospital stays.

Balance sheet		
	12/31/2016	12/31/2015
Assets		
Cash & Investments	8 582 432	10 428 803
Pledges receivable	27 924	8 159
Fixed assets (net of depreciation)	0	0
Total assets	8 610 355	10 436 962
Liabilities & fund balances		
Liabilities :		
Grants payable	1 817 489	1 583 366
Other payable	11 575	7 772
Total liabilities	1 829 064	1 591 138
Fund balance	6 781 291	8 845 824
Total Liabilities and Fund Balances	8 610 355	10 436 962

Revenues and expenditures		
	12/31/2016	12/31/2015
Revenues		
Contribution revenues	3 703 410	3 191 046
Other revenues	65 943	175 717
Reversal of provisions	10 045	
Total revenues	3 779 397	3 366 763
Expenditures		
Grants and awards	5 339 966	3 060 749
Administrative expenses	422 283	439 058
Contribution for Fondation de France administrative expenses	71 990	69 392
Provisions	9 691	10 045
Total expenditures	5 843 930	3 579 244
Excess revenues over/under expenditures	-2 064 533	-212 481
Fund balance beginning of the year	8 845 824	9 058 306
Fund balance end of the year	6 781 291	8 845 824

Source: Fondation de France



Contacts

FONDATION RONALD MCDONALD
9 bis rue Henri Martin
92772 Boulogne Billacourt Cedex
Tél. : +33 1 30 48 61 49
Mail : fondationronaldmcdonald@fr.mcd.com
Site : www.fondation-ronald-mcdonald.fr

Crédits

Le Rapport Annuel 2016 est la propriété de la Fondation Ronald McDonald située 9 bis rue Henri Martin, 92772 Boulogne-Billancourt Cedex.
Conception et réalisation : Agence Protéines, 92, rue Réaumur, 75002 Paris
Photos : J. Delpire, Carrozzone Teatro